



Résidence La Roselière



Livret d'accueil

Établissement d'Hébergement pour Personnes Âgées Dépendantes

Avenue du Lac

44860 Pont Saint Martin

Tél : 02 40 32 72 72

Adresse mail : accueil@residence-la-roseliere.fr

Sommaire

<i>Le mot du Président</i>	3
<i>Le mot de la Directrice</i>	3
1. Présentation de l'établissement	4
2. Des lieux d'expression et de concertation	9
3. Animation et cadre de vie social	10
4. Informations pratiques	10
5. La restauration	10
6. L'individualisation de l'accompagnement et du soin.....	10
7. Les droits et libertés des résidents	10
8. Le Trousseau Conseillé.....	10
9. Conclusion	10





Le mot du Président

Cher nouveau résident,

BIENVENUE !

Bienvenue à la Roselière, un « quartier » comme un autre de Pont-Saint-Martin, largement ouvert sur la vie animée de la commune pour vous permettre, si vous le souhaitez, de profiter pleinement de celle-ci, de rester un « acteur debout » de Pont-Saint-Martin, d'entretenir ces liens sociaux bien nécessaires.

Ce livret a été conçu pour faciliter votre entrée dans les meilleures conditions. Support plein d'informations pratiques, il souhaite aussi vous confirmer les valeurs humaines et respectueuses de chaque résident qui sous-tendent l'investissement des personnes et de nombreux bénévoles qui œuvrent à leurs côtés. Ces valeurs fortes, centrées sur le respect de la personne résidente, sont inscrites dans le marbre de notre projet d'Établissement validé par toutes les parties intervenantes.

*Nous sommes heureux de vous accueillir. Nous vous souhaitons de prendre toute votre place au sein de **votre** Roselière et d'y apprécier les meilleures conditions d'une vie de qualité.*

Avec toute mon amitié,

Yves FRANCOIS
Président

Le mot de la Directrice

Madame, Monsieur,

Je suis heureuse de vous accueillir et vous souhaite la bienvenue au sein de notre résidence.

Ce livret est destiné à faciliter votre séjour. Il vous permettra de vous situer dans l'établissement, de connaître Les services que nous pouvons vous apporter et les différentes prestations dont vous pouvez bénéficier. Le personnel et moi-même sommes à votre écoute pour tout renseignement complémentaire et vous accueille avec plaisir pour découvrir l'établissement.

L'ensemble de l'équipe se mobilise pour préserver votre autonomie dans une recherche permanente de votre qualité de vie.

Nous vous souhaitons un agréable séjour dans notre résidence.



1. Présentation de l'établissement

Historique de la « La Roselière »

En 1976, la famille de Lambilly du château de la Pigossière décide de lotir plusieurs hectares de sa propriété située à proximité du bourg.

Le projet comporte la réservation d'une parcelle de 2 hectares en bordure du bois et de la rivière afin qu'il y soit construit une maison de retraite.

Le 17 octobre 1986, un projet préparé par un groupe de travail élargi, animé par Maurice FIGUREAU (maire de Pont Saint Martin) et Annick HEITZ (adjointe aux affaires sociales), remporte l'agrément et l'autorisation de construction. Toutefois, une condition est émise : la commune devra édifier une passerelle favorisant la liaison avec le centre bourg et les équipements publics.

Le 1^{er} août 1989, le personnel de la Roselière accueille les premiers résidents. En 1998, face à l'évolution des besoins des personnes âgées, une réflexion s'engage et aboutira à l'ouverture d'une unité de vie pour les personnes désorientées en 2008.

Conditions générales de fonctionnement

La roselière est un établissement de statut privé, à but non lucratif, administré par un Conseil d'Administration et par une directrice nommé par le conseil d'Administration

Le conseil d'administration comprend 12 membres élus lors de l'Assemblée générale avec à sa tête un Président.

La résidence « La roselière» est un établissement privé autonome entrant dans la catégorie des établissements sociaux et médico-sociaux tels que définis dans la loi n° 2002-2 du 2 janvier 2002 rénovant l'action sociale et médico-sociale.

Il est par ailleurs signataire d'une convention tripartite avec le Préfet du Département et le Président du Conseil et l'ARS depuis le 2 Octobre 2014 (3ème convention), renouvelée pour 5 ans (2014 – 2020). L'établissement est habilité à recevoir des personnes âgées bénéficiaires de l'aide sociale.

L'établissement de la Roselière est situé au cœur d'un quartier résidentiel, dans un cadre verdoyant et calme. A 500 mètres seulement des commerces et des commodités du centre bourg par une passerelle, l'Établissement vous accueille pour un séjour long ou temporaire.



Les locaux

Selon vos besoins et la disponibilité, deux secteurs composent l'établissement : la Roselière (chambres en étage) et les Roseaux (unité protégée pour personnes désorientées).

La capacité d'accueil totale est de **72** lits d'hébergement.

L'Établissement dispose de :

- 52 chambres individuelles
- 4 chambres pour les couples
- 1 chambre individuelle pour un accueil temporaire

- 12 chambres individuelles dans une unité spécifique.
Cette unité aménagée avec une vaste salle de vie collective, accueille des personnes présentant des troubles cognitifs.
Le but de cette unité spécifique est de faire bénéficier aux résidents accueillis d'une prise en charge spécifique.

La Roselière

Les Roseaux

Au rez de chaussée, on trouve un hall d'accueil, un grand salon avec une bibliothèque et une télévision, une salle restaurant, un salon de coiffure, une chapelle.

A chaque étage, on trouve une salle à manger pour les petits déjeuners et les repas des personnes dépendantes et un salon pour les invités.

Chaque chambre est équipée :

- d'un cabinet de toilette avec lavabo, douche et WC,
- de mobilier : lit, meuble et bureau,
- d'un système d'appel,
- d'un système de rails au plafond pour lève personne,
- d'un téléphone et d'une prise télévision,
- le linge plat est fourni et entretenu par l'établissement.

Le résident a la possibilité de compléter le mobilier par des meubles personnels, dans les limites de la surface et de l'accessibilité de la chambre. En tout état de cause, nous l'encourageons à personnaliser son environnement afin de s'y sentir comme chez soi.

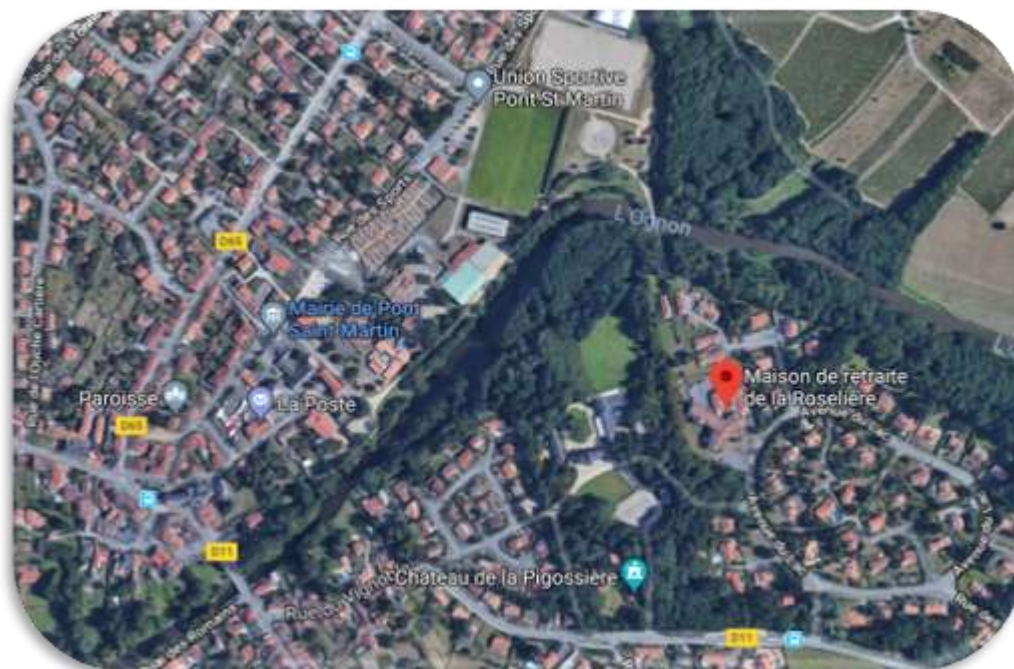


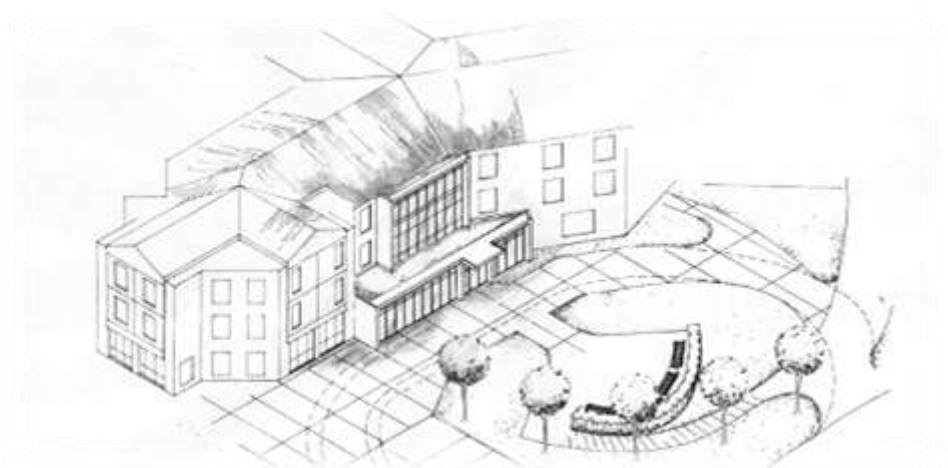


L'accueil est ouvert de 9h à 13h et de 14h à 17h 30 du lundi au vendredi. Le secrétariat est à votre disposition pour vous renseigner sur toutes les questions d'ordre administratif que vous pourriez vous poser.



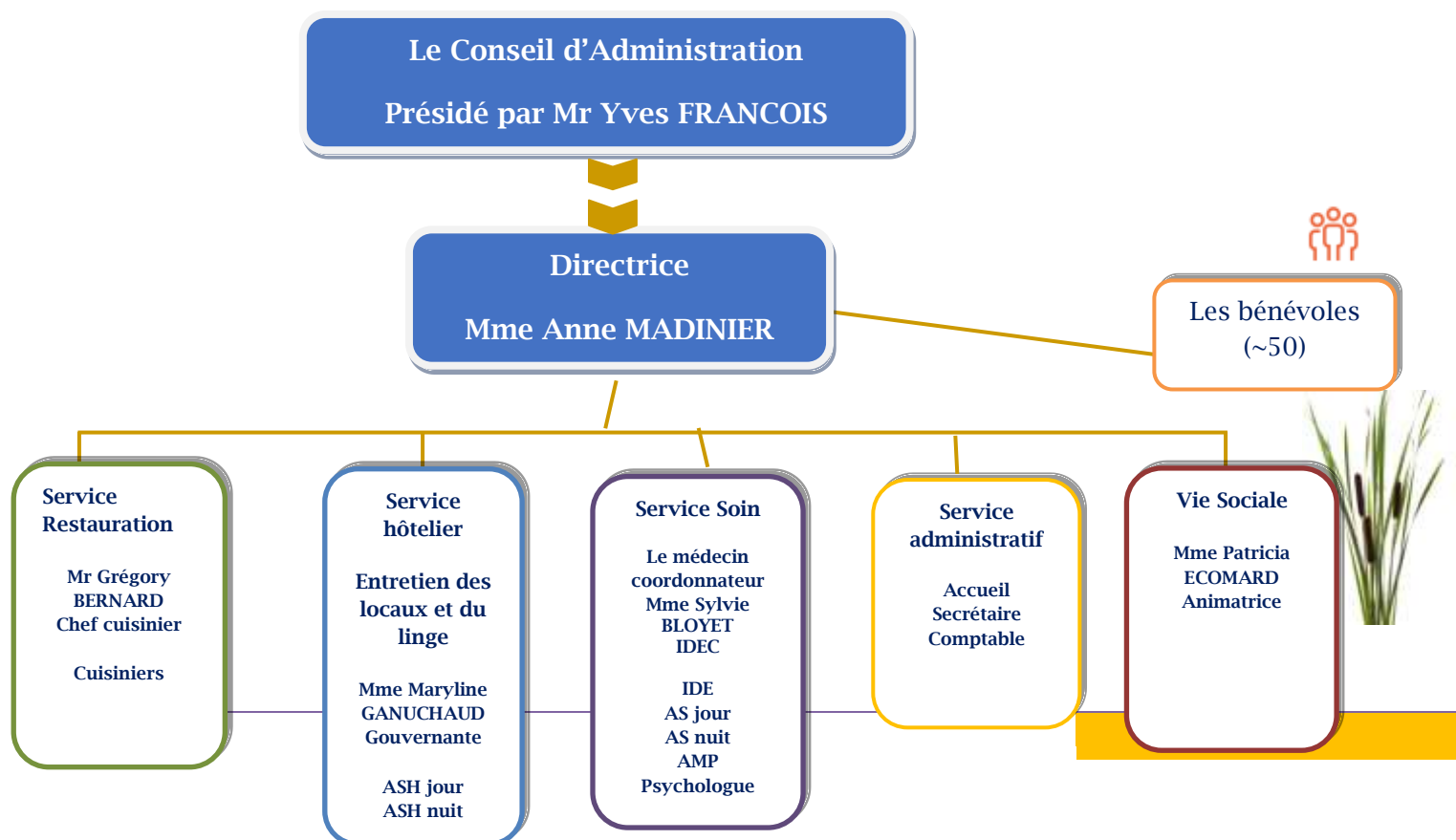
Les visites sont autorisées tous les jours sans contrainte d'horaire dans le respect des idées et des pratiques de chacun. Cependant, certaines périodes de la journée sont déconseillées en particulier le matin pendant les soins. Il vous sera demandé de sortir du logement, pendant les soins auprès de vos parents.





Résidence La
Roselière

L'organigramme de l'établissement

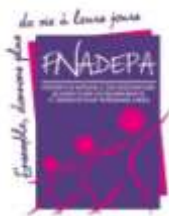


Toute une équipe pluridisciplinaire :

→ soit 48 salariés pour vous accueillir
et vous accompagner globalement dans
votre vie.



L'Établissement adhère à plusieurs fédérations :



2. Des lieux d'expression et de concertation

Le Conseil de Vie Sociale CVS

C'est un lieu d'échange, créé par la loi du 2 janvier 2002, qui favorise l'expression et participation des résidents et de leurs familles à la vie de la structure.



la

La composition est la suivante :

- **3** représentants des résidents (élus par les résidents),
- **2** représentants des familles (élus par les familles),
- **2** représentants du personnel (élus par le personnel de l'Établissement),

Le président du CVS est un résident. La composition du CVS est affichée dans le hall de l'établissement. Avant chaque conseil, l'animatrice de l'établissement organise une réunion de préparation afin que chaque résident puisse s'exprimer et être représenté concrètement par les membres du CVS.

Il se tient environ 3 à 4 réunions de CVS par an. Les mandats des représentants sont de 3 ans.

La commission Animation

Les résidents, les familles, l'animateur et un membre de l'équipe de direction de l'établissement se réunissent régulièrement, pour organiser l'animation et les loisirs, faire et recevoir des suggestions.

La commission Menus

Les résidents et le chef de cuisine échangent sur les repas (menus du quotidien et festifs, invités,...). Les résidents expriment pendant ces moments conviviaux leurs désirs ou leurs propositions. Ces commissions se déroulent 2 à 3 fois par an.

Calme Sérénité Services
Sorties Convivialité
Activités variées Repas équilibrés et variés

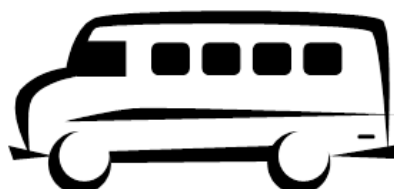


3. Animation et cadre de vie social

« L'animation en EHPAD est un ensemble coordonné d'actions diverses et adaptées, en lien avec le vécu des personnes âgées. Elle vise une réponse aux attentes et aux besoins des personnes âgées, en vue du maintien, du développement de leur vie relationnelle, sociale et culturelle ». Charte de l'animation 2006



Les activités d'animation sont un des supports de la vie sociale : elles regroupent les activités organisées, collectives, récréatives et culturelles.



L'animation et le lien social sont la base d'une bonne qualité de vie en collectivité. L'EHPAD est avant tout un lieu de vie. Une animatrice est présente sur l'établissement. Son rôle est de mettre en œuvre et de développer le projet d'animation en y intégrant le projet de vie sociale de chaque résident. Dans ce but, il est proposé un choix d'animations régulières auxquelles chacun est libre de participer. Un programme est affiché chaque semaine aux résidents. Vous pouvez le consulter sur les panneaux d'affichage. Ce programme peut offrir de nombreux ateliers au sein de l'établissement, des sorties, des rencontres avec d'autres établissements du territoire. Certaines activités exceptionnelles peuvent faire l'objet d'une participation financière. De nombreux bénévoles participent au projet d'animation de la résidence « La Roselière ». En outre, nous disposons de moyens de transport qui permettent d'assurer les déplacements.



Quelques exemples d'activités proposées :

- Médiation animale,
- Lecture à voix haute ; Revue de presse,
- Jeux de société,
- Goûters d'anniversaires (tous les deux mois une grande fête est organisée par l'établissement avec gâteaux, cadeaux et musique),
- Gym adaptée,
- Activités manuelles,
- Projections,
- Chant et chorale,
- Fleurissement des balcons,
- Bibliothèque sur site...etc.



Les sorties :

- Sortie au château de la Pigossière,
- Théâtre, spectacle
- Échange avec école St Joseph,
- Promenades,
- Sortie avec l'association Pause-Café...etc.



4. Informations pratiques



Les achats : Un petit point de vente est ouvert le vendredi matin pour vous permettre de faire l'appoint sur des produits divers (produits d'hygiène, gâteaux, friandises, ...) dans le bureau de l'animatrice. Bien entendu, nous pouvons aussi répondre à vos demandes particulières dans la mesure du possible. Vous pouvez alors passer une commande auprès de l'animatrice.



Des coiffeurs et des esthéticiennes conventionnés avec l'Établissement viennent 2 fois par mois (pour d'autres dispositions, voir le règlement Intérieur). Cette prestation est à la charge directe du résident. Un salon de coiffure, situé au rez-de-chaussée, est à votre disposition. Les rendez-vous sont à prendre à l'accueil. Les tarifs sont affichés à l'intérieur du salon et les prestations font l'objet d'une facturation individuelle. Une esthéticienne peut venir sur place.



Votre linge : Le linge hôtelier (draps et serviettes) est fourni et entretenu par l'établissement. Vous pouvez, si vous le souhaitez, bénéficier du lavage et repassage de vos vêtements par notre service blanchisserie. Pour cela vos vêtements et votre linge doivent être préalablement étiquetés. Ce service est compris dans le tarif hébergement. Les draps sont changés une fois tous les quinze jours.



Votre courrier : Le courrier arrive à l'accueil dans des boîtes aux lettres personnelles dans le couloir du rez-de-chaussée. Si vous le souhaitez, nous pouvons aussi le transmettre à votre représentant légal, lors de sa visite. Pour envoyer votre courrier, vous pouvez le déposer à l'accueil.





Votre sécurité : Un coffre-fort est à la disposition des résidents pour pouvoir y déposer vos objets de valeur (argent, bijoux...) si vous le souhaitez. Une fiche navette vous sera remise lors de chaque dépôt. Les modalités sont reprises dans le règlement de fonctionnement. La direction se réserve le droit de refuser le dépôt d'objets de valeurs ou de sommes d'argent cf règlement intérieur. Un système de vidéo surveillance est mise en place autour de l'établissement.



Vos rendez-vous : Vos intervenants professionnels médicaux externes sont les bienvenus à la résidence. En cas d'impossibilité pour eux de se déplacer, vous pouvez vous adresser au personnel infirmier de soins pour organiser vos rendez-vous avec eux.

Votre culte : L'Établissement est ouvert à tous dans le respect des idées et pratiques de chacun. La résidence est soucieuse de respecter la liberté et les convictions religieuses de chacun. Si vous désirez recevoir la visite d'un ministre de votre culte, vous pouvez en faire la demande.



5. La restauration



Le temps des repas est un moment de plaisir qui rythme la journée. Le chef de cuisine et son équipe prennent un soin particulier à établir des menus équilibrés et préparés sur place. Les menus sont affichés chaque semaine à l'entrée du restaurant et dans les salons des étages.

Pour les personnes ayant un régime alimentaire, les menus seront adaptés au regard de la prescription médicale. Concernant les allergies, il faudra impérativement le signaler à l'entrée afin que nous adaptions les menus. Lorsque l'état du résident le nécessite, les repas peuvent être pris en chambre sur avis médical.



Les horaires :

- Le petit déjeuner est servi à 8h dans les petits salons en étage ou en chambre;
- Le déjeuner est servi à 12h, soit en salle à manger soit dans les salons en étage lorsque les résidents nécessitent une attention particulière ;
- Le goûter est servi à 16h dans les salons du rez-de-chaussée et des étages ;
- Le dîner est servi à 18h45 à la salle à manger et à 18h15 dans les salons des étages lorsque les résidents nécessitent une attention particulière.

Vous avez la possibilité d'inviter vos proches à venir partager un repas avec vous le midi, il vous suffit de réserver au moins 48h à l'avance auprès du secrétariat. Un espace vous est réservé dans la salle à manger afin de recevoir en toute intimité. Vous retrouverez les tarifs affichés sur le tableau d'information face à l'accueil.



6. L'individualisation de l'accompagnement et du soin

L'EHPAD est un lieu de vie mais également de soins.

Les missions des EHPAD sont les suivantes :

- accompagner et aider les personnes âgées dans les actes de la vie quotidienne.
- rétablir ou maintenir l'autonomie possible de chacun des résidents.
- répondre le mieux possible à leurs besoins
- élaborer avec vous un projet de soin personnalisé
- prévenir et réaliser les soins prescrits par vos médecins traitants et spécialistes.



Dans cet esprit, le personnel **accompagne** et aide la personne dans les actes essentiels de la vie quotidienne (aide la toilette, aide dans les déplacements et les transferts, aide dans l'alimentation, aide pour l'habillage et l'habillage...etc.) en recherchant l'accord et la participation de celui-ci chaque fois que possible, dans l'objectif de **rétablir ou de maintenir son autonomie**.

Votre prise en charge se traduit par un **projet personnalisé co-construit** entre l'équipe pluridisciplinaire et vous-même. Il précise dans un délai maximum de huit mois les objectifs et les services adaptés à la personne.

Les intervenants internes : Les interventions dans le cadre de la résidence sont réalisées par une équipe pluridisciplinaire composée :

- D'un médecin coordonnateur
- D'un infirmier coordinateur (IDEC)
- Des infirmiers diplômés d'état (IDE)
- Des aides-soignantes diplômées
- Des aides médico-psychologiques
- Des agents de service hospitalier
- D'une animatrice
- D'un personnel de nuit AS et ASH.
- D'une psychologue.

L'établissement s'engage par ailleurs dans une démarche de qualité, dans l'accompagnement de fin de vie et il s'engage à recueillir et à respecter les volontés de fin de vie du résident.

La prise en soin repose sur votre **projet de soin individualisé** qui permet un accompagnement quotidien fondé sur le respect de la personne âgée et des habitudes et de son rythme de vie.

L'équipe de soins réalise **vos soins** dans le respect de vos prescriptions médicales, distribue les médicaments, s'occupe de la prise de rendez-vous auprès de votre médecin traitant ou de médecins spécialistes, que ce soit en ville ou à l'hôpital.

L'équipe de soins assure une surveillance régulière, une prévention des risques inhérents au grand âge et une personnalisation de vos soins en fonction de votre état de santé. Elle tient à jour **votre dossier de soins**. Votre dossier regroupe toutes les informations relatives au bon suivi de votre accompagnement médical.



Le médecin coordonnateur assure l'encadrement médical de l'équipe soignante. Il est là pour assurer la qualité de la prise en charge au niveau institutionnel. Il ne remplace donc pas votre médecin traitant ; Il ne réalise pas des prescriptions médicales pour les résidents, sauf en cas de situation d'urgence ou de risques vitaux ainsi que lors de la survenue de risques exceptionnels ou collectifs nécessitant une organisation adaptée des soins. Les médecins traitants des résidents concernés sont dans tous les cas informés des prescriptions réalisées et de votre suivi médical.

La gestion des médicaments est assurée par le service soin avec le soutien de la pharmacie conventionnée avec l'établissement. Les résidents autonomes peuvent gérer eux même leurs médications après l'évaluation de l'observance de votre traitement. Toutefois l'automédication est à signaler aux IDE.

En cas d'hospitalisation, l'équipe transfère les informations nécessaires aux services hospitaliers concernés et programme votre retour parmi nous, de concert avec les médecins hospitaliers, dès que votre état de santé le permet.

Les intervenants extérieurs : Des kinésithérapeutes libéraux interviennent dans l'établissement, sur prescription médicale. Vous conservez pendant votre séjour le libre choix de votre médecin généraliste ou spécialiste, et des professionnels paramédicaux (Masseurs-kinésithérapeutes orthophonistes, pédicures). Dans tous les cas, les honoraires sont à votre charge et remboursés par votre sécurité sociale et votre complémentaire santé.

Le médecin traitant est chargé de votre **suivi médical**, et il doit pouvoir vous consulter au sein de l'établissement. Si vous n'avez pas de médecin traitant, vous pouvez vous procurer auprès de l'accueil de l'établissement une liste des médecins et soignants libéraux. Le résident a le libre choix de son médecin traitant. Ainsi, vous pourrez effectuer votre choix.



7. Les droits et libertés des résidents

La charte des droits et liberté de la personne accueillie en établissement.

Article 1 : Principe de non-discrimination

Dans le respect des conditions particulières de prise en charge et d'accompagnement, prévues par la loi, nul ne peut faire l'objet d'une discrimination à raison de son origine, notamment ethnique ou sociale, de son apparence physique, de ses caractéristiques génétiques, de son orientation sexuelle, de son handicap, de son âge, de ses opinions et convictions, notamment politiques ou religieuses, lors d'une prise en charge ou d'un accompagnement, social ou médico-social.

Article 2 : Droit à une prise en charge ou à un accompagnement adapté

La personne doit se voir proposer une prise en charge ou un accompagnement, individualisé les plus adaptés possibles à ses besoins, dans la continuité des interventions.

Article 3 : Droit à l'information

La personne bénéficiaire de prestations ou de services a droit à une information claire, compréhensible et adaptée sur la prise en charge et l'accompagnement demandés ou dont elle bénéficie, ainsi que sur ses droits, et sur l'organisation et le fonctionnement de l'établissement, du service ou de la forme de prise en charge ou d'accompagnement. La personne doit également être informée sur les associations d'usagers œuvrant dans le même domaine.

La personne a accès aux informations la concernant dans les conditions prévues par la loi ou la réglementation. La communication de ces informations ou documents par les personnes habilitées à les communiquer en vertu de la loi s'effectue avec un accompagnement adapté de nature psychologique, médicale, thérapeutique ou socio-éducative.

Article 4 : Principe du libre choix, du consentement éclairé et de la participation de la personne

Dans le respect des dispositions légales, des décisions de justice ou des mesures de protection judiciaire ainsi que des décisions d'orientation :

1° La personne dispose du libre choix entre les prestations adaptées qui lui sont offertes soit dans le cadre d'un service à son domicile, soit dans le cadre de son admission dans un établissement ou service, soit dans le cadre de tout mode d'accompagnement ou de prise en charge;

2° Le consentement éclairé de la personne doit être recherché en l'informant, par tous les moyens adaptés à sa situation, des conditions et conséquences de la prise en charge et de l'accompagnement et en veillant à sa compréhension.

3° Le droit à la participation directe, ou avec l'aide de son représentant légal, à la conception et à la mise en œuvre du projet d'accueil et d'accompagnement qui la concerne lui est garanti. Lorsque l'expression par la personne d'un choix ou d'un consentement éclairé n'est pas possible en raison de son âge, ce choix ou ce consentement est exercé par la famille ou le représentant légal auprès de l'établissement, du service ou dans le cadre des autres formes de prise en charge et d'accompagnement. Ce choix ou ce consentement est également effectué par le représentant légal lorsque l'état de la personne ne lui permet pas de l'exercer directement. Pour ce qui concerne les prestations de soins délivrées par les établissements ou services médico-sociaux, la personne bénéficie des conditions d'expression et de représentation qui figurent au code de la santé publique. La personne peut être accompagnée de la personne de son choix lors des démarches nécessitées par la prise en charge ou l'accompagnement.

Article 5 : Droit à la renonciation

La personne peut à tout moment renoncer par écrit aux prestations dont elle bénéficie ou en demander le changement dans les conditions de capacités, d'écoute et d'expression ainsi que de communication prévues par la présente charte, dans le respect des décisions de justice ou mesures de protection judiciaire, des décisions d'orientation et des procédures de révision existantes en ces domaines.

Article 6 : Droit au respect des liens familiaux

La prise en charge ou l'accompagnement doit favoriser le maintien des liens familiaux et tendre à éviter la séparation des familles ou des fratries prises en charge, dans le respect des souhaits de la personne, de la nature de la prestation dont elle bénéficie et des décisions de justice. En particulier, les établissements et les services assurant l'accueil et la prise en charge ou l'accompagnement des personnes et familles en difficultés ou en situation de détresse, prennent, en relation avec les autorités publiques compétentes et les autres intervenants, toute mesure utile à cette fin. Dans le respect du projet d'accueil et d'accompagnement individualisé et du souhait de la personne, la participation de la famille aux activités de la vie quotidienne est favorisée.



Article 7 : Droit à la protection

Il est garanti à la personne comme à ses représentants légaux et à sa famille, par l'ensemble des personnels ou personnes réalisant une prise en charge ou un accompagnement, le respect de la confidentialité des informations la concernant dans le cadre des lois existantes. Il lui est également garanti le droit à la protection, le droit à la sécurité, y compris sanitaire et alimentaire, le droit à la santé et aux soins, le droit à un suivi médical adapté.

Article 8 : Droit à l'autonomie

Dans les limites définies dans le cadre de la réalisation de sa prise en charge ou de son accompagnement et sous réserve des décisions de justice, des obligations contractuelles ou liées à la prestation dont elle bénéficie et des mesures de tutelle ou de curatelle renforcée, il est garanti à la personne la possibilité de circuler librement. A cet égard, les relations avec la société, les visites dans l'institution, à l'extérieur de celle-ci, sont favorisées.

Dans les mêmes limites et sous les mêmes réserves, la personne résidente peut, pendant la durée de son séjour, conserver des biens, effets et objets personnels et, lorsqu'elle n'est pas sous protection juridique, disposer de son patrimoine et de ses revenus.

Article 9 : Principe de prévention et de soutien

Les conséquences affectives et sociales qui peuvent résulter de la prise en charge ou de l'accompagnement doivent être prises en considération. Il doit en être tenu compte dans les objectifs individuels de prise en charge et d'accompagnement.

Le rôle des familles, des représentants légaux ou des proches qui entourent de leurs soins la personne accueillie doit être facilité avec son accord par l'institution, dans le respect du projet d'accueil et d'accompagnement individualisé et des décisions de justice. Les moments de fin de vie doivent faire l'objet de soins, d'assistance et de soutien adaptés dans le respect des pratiques religieuses ou confessionnelles et convictions tant de la personne que de ses proches ou représentants.

Article 10 : Droit à l'exercice des droits civiques attribués à la personne accueillie

L'exercice effectif de la totalité des droits civiques attribués aux personnes accueillies et des libertés individuelles est facilité par l'institution, qui prend à cet effet toutes mesures utiles dans le respect, si nécessaire, des décisions de justice.

Article 11 : Droit à la pratique religieuse

Les conditions de la pratique religieuse, y compris la visite de représentants des différentes confessions, doivent être facilitées, sans que celles-ci puissent faire obstacle aux missions des établissements ou



services. Les personnels et les bénéficiaires s'obligent à un respect mutuel des croyances, convictions et opinions. Ce droit à la pratique religieuse s'exerce dans le respect de la liberté d'autrui et sous réserve que son exercice ne trouble pas le fonctionnement normal des établissements et services.

Article 12 : Respect de la dignité de la personne et de son intimité

Le respect de la dignité et de l'intégrité de la personne est garanti. Hors la nécessité exclusive et objective de la réalisation de la prise en charge ou de l'accompagnement, le droit à l'intimité doit être préservé.



8. Le Trousseau Conseillé



Les produits de toilette

- ☐ Savon,
- ☐ Dentifrice,
- ☐ Shampoing,
- ☐ Eau de Cologne,
- ☐ Mousse à raser,
- ☐ Rasoirs,
- ☐ Coupe-ongles,
- ☐ Lime à ongles,
- ☐ Pince à épiler,
- ☐ Brosse à dents,
- ☐ Une boîte à votre nom pour ranger votre appareil dentaire,
- ☐ Une trousse de toilette à votre nom pour ranger tous ces produits.
- ☐ Si vous le désirez, vous pouvez apporter vos serviettes et gants de toilette. Elles devront être marquées à votre nom.
- ☐ Une valise ou un sac de voyage (notamment pour les séjours en famille ou en cas d'hospitalisation)



Le linge habituellement nécessaire (au minimum)

- ☐ Mouchoirs ~10
- ☐ Serviettes de table en tissu ~8/10
- ☐ Slips/culottes 10
- ☐ Chemises de corps 8
- ☐ Bas/collants 7
- ☐ Chaussettes 7
- ☐ Chemises de nuit/pyjama 6
- ☐ Robes/jupes 6
- ☐ Chemises/chemisiers 5/6
- ☐ Vestes de laine 4
- ☐ Pull-over 4
- ☐ Pantalons 6
- ☐ Sacs filet pour le nettoyage du linge, 2 sont conseillés (1 pour les vêtements et 1 pour les sous-vêtements fragiles). Possibilité d'en acheter auprès de l'établissement.



**Le marquage de tous vos vêtements est fortement conseillé.
Pour plus de solidité et de visibilité : coudre les étiquettes à l'encolure.**



9. Conclusion

Pour faciliter votre intégration

Quelques soit les raisons de votre entrée dans la résidence « La roselière », la période d'adaptation est toujours une période délicate, plus ou moins longue selon les personnes. Il s'agit avant tout de trouver vos repères. L'ensemble du personnel est à votre disposition pour vous y aider, pour vous informer, pour vous guider, pour vous écouter.

Aujourd'hui, vous vivez dans un établissement d'hébergement pour personnes âgées dépendantes EHPAD. Mais vous êtes libre d'organiser votre journée comme bon vous semble. L'EHPAD est organisé pour vous assurer un accueil digne et un accompagnement ajusté en fonction de vos besoins, de vos attentes et de votre autonomie.

Quelques rappels :

Nous vous avons remis un règlement de fonctionnement à votre admission, vous pouvez le consulter régulièrement car il pourrait vous apporter des réponses à diverses questions.

Vous avez désigné à l'entrée une personne de confiance. Elle a plusieurs missions. Elle peut être consultée au cas où vous rencontriez des difficultés dans la connaissance et la compréhension de vos droits. Elle peut vous accompagner dans toutes vos démarches ou vos entretiens médicaux liés à votre accompagnement par l'établissement.

Le dialogue avec vous et avec votre famille permet de nourrir la réflexion des équipes sur l'amélioration de la qualité des prestations. Le dialogue est essentiel pour vous connaître et élaborer votre projet d'accompagnement personnalisé. Nous vous rappelons également que les professionnels de l'EHPAD sont soumis aux règles de secret professionnel et de partage d'informations. Entre différents professionnels de santé et professionnels de l'établissement, dans la limite nécessaire à votre accompagnement Loi ASV (adaptation de la société au vieillissement) du 26 janvier 2016. Le secret professionnel est basé sur le principe de respect et de confidentialité de la vie privée pour tous les résidents.

